

La lettre

Lettre d'information de la commune d'Olby



Voeux du maire *par Samuel Gauthier - Maire d'Olby*



Chères Olbygeoises, chers Olbygeois,

C'est avec un immense plaisir que je m'adresse à vous en ce mois de janvier, pour vous exprimer, au nom de tout le conseil municipal, mes bons vœux pour cette année qui commence.

La crise sanitaire est toujours présente et pesante pour nous tous. Notre action est soumise aux aléas de cette crise.

Malgré ces contraintes, à la lecture de cette lettre, vous pourrez constater que les projets avancent. Parlons de 2022.

L'année 2022 va nous occuper avec les deux premières étapes de la mise en place du Plan Local d'Urbanisme, la priorité de notre mandat pour bâtir l'avenir de notre commune.

L'année 2022 va nous apporter notre espace commun de rencontre et de partage que représente notre salle polyvalente, mais aussi un nouvel outil d'optimisation de nos recettes publiques.

L'année 2022 va nous permettre d'accueillir le terrain synthétique, nouvel équipement communautaire pour encourager la pratique sportive sur notre territoire dans une finalité compétitive mais aussi éducative et de loisirs.

L'année 2022 va nous engager à prendre des décisions complexes pour planifier l'entretien, la préservation et le développement des biens communs dans un contexte budgétaire extrêmement tendu.

L'année 2022 sera surtout l'espoir d'accueillir de nouvelles forces vives au sein des groupes de travail, des chantiers participatifs animés par l'équipe municipale mais aussi au sein du milieu associatif de notre commune pour renforcer le vivre ensemble.

La liste n'est certes pas exhaustive, la feuille de route pour 2022 se construit. J'ai la chance d'être entouré d'une équipe de conseillers, d'agents municipaux et d'administrés volontaires investis et mobilisés dans leur mission. Qu'ils en soient, chacune et chacun, vivement remerciés.

Enfin, notre action depuis 19 mois apporte des changements et de fait des interrogations et parfois des inquiétudes, la crise sanitaire nous rappelle que « *rien n'est permanent sauf le changement* ». Notre démarche s'appuie sur *la sérénité d'accepter les choses que l'on ne peut pas changer, le courage de changer ce qui peut l'être mais aussi la sagesse de distinguer l'un de l'autre.*

Que 2022 nous apporte sérénité, courage et sagesse.

SERVICES PUBLICS

A l'école

Depuis le vendredi 7 janvier, Nadia Faure et Christelle Barlot testent la mise en place de la ludimalle pendant la pause méridienne. Cette malle composée d'objets de récupération (vieux téléphone, casseroles, pinces à linge, drap etc.) a pour objectif de faire naître spontanément des jeux collectifs et imaginaires.

N'hésitez pas à faire don d'objets du quotidien pouvant être détournés par les enfants.

Plus d'informations : <https://www.youtube.com/watch?v=TWcgEp9hS6M>

Centre de loisirs du mercredi



A partir de la rentrée des vacances d'hiver, la communauté de communes Dômes Sancy Artense met en place un centre de loisirs les mercredis, sur les sites de Nébouzat et de Tauves, avec la possibilité d'inscrire les enfants à la journée ou à la demi-journée.

Les inscriptions pour la période du 2 mars au 13 avril se feront du 24 janvier au 11 février.

Opération BAFA Citoyen



Le BAFA citoyen, c'est la possibilité donnée aux jeunes du territoire de la communauté de communes Dômes Sancy Artense (CCDSA), de suivre la formation BAFA (Brevet d'Aptitude aux Fonctions d'Animateur) sur le territoire, à un tarif accessible : **150€ par jeune pour un parcours complet**. En contrepartie, les jeunes doivent s'engager à réaliser leur stage bénévolement au sein de l'accueil de loisirs intercommunal.

Pour pouvoir accéder à ce dispositif, il faut :

- avoir entre 17 ans et 25 ans
- habiter sur la communauté de communes Dômes Sancy Artense

Candidature possible jusqu'au 5 mars 2022.

Plus d'infos auprès du pôle enfance-jeunesse de la CCDSA :
04 73 65 87 63 - v.vedrine@domes-sancyartense.fr

Démarches d'urbanisme

A compter du 1er janvier 2022, dans le cadre de la saisie par voie électronique des demandes d'autorisation d'urbanisme, la commune met en place une adresse mail dédiée : **urbanisme@olby.fr** sur laquelle il vous sera possible de déposer votre dossier de demande d'autorisation d'urbanisme et toutes les pièces s'y rapportant.



Service Eau et Assainissement

L'arrêt maladie de la secrétaire de mairie a perturbé la facturation de l'eau en fin d'année. Vous allez recevoir les factures dans les prochaines semaines. Merci de votre compréhension.



A la poste



Nous rappelons que depuis le 18 octobre 2021, le dispositif "Guichetier-facteur" est mis en place :

- Ouverture du guichet du **lundi au vendredi de 8h30 à 12h** ;
- Distribution du courrier l'après-midi, du lundi au vendredi et le samedi matin.

SERVICES PUBLICS



Inscription sur les listes électorales

En 2022, si les conditions sont réunies, les **élections présidentielles** se tiendront **les 10 et 24 avril** et les **élections législatives les 12 et 19 juin**.

Pour participer au scrutin, il est impératif d'être **inscrit sur les listes électorales avant le 4 mars 2022**. L'inscription peut se faire en mairie (se munir d'une pièce d'identité et d'un justificatif de domicile), par courrier (en utilisant le formulaire Cerfa n°12669) ou par télé-procédure accessible en suivant ce lien : <https://www.service-public.fr/particuliers/vosdroits/F1367>.

Pour les jeunes qui auront atteint 18 ans à la date du scrutin et qui n'ont pas été recensés avant le 31 décembre 2021, l'inscription sur les listes électorales ne sera pas automatique. Il est alors nécessaire d'effectuer une inscription volontaire selon l'une des procédures décrites ci-dessus. Pour le recensement en tant que tel, il est impératif de passer en mairie muni d'une pièce d'identité et du livret de famille.

Gestion des déchets

Comme nous vous l'avions annoncé dans le dernier bulletin municipal, nous avons décidé de réorganiser les tournées de collecte du SMCTOM pour optimiser le tonnage collecté : la collecte des poubelles noires et des poubelles jaunes se réalisent dorénavant tous les 15 jours en alternance.



Vous avez constaté lors du règlement de la facture du dernier semestre 2022, une baisse du montant de la redevance. Cette diminution a été possible grâce à tous et notamment grâce à l'engagement des commerçants et de Raymond Lussu pour la cantine. En effet, leurs déchets biodégradables alimentent un composteur collectif géré par Jean-Jacques BOUILLOT.

En 2022, nous allons continuer à travailler en partenariat avec le SMCTOM pour réduire les nuisances et optimiser les collectes de déchets pour contenir l'évolution de la redevance d'enlèvement des ordures ménagères (REOM).

Il est nécessaire de rappeler que le coût de la tonne du recyclage des poubelles noires est en constante augmentation. Le recyclage des poubelles jaunes, à condition de bien respecter les consignes de tri, représente des "recettes".

Le montant de la facture de notre redevance d'ordures ménagères est donc dépendant de l'implication de chacun d'entre nous dans le tri de nos déchets (respect des consignes des bacs jaunes et compostage)...

Rénov'actions 63 : service public pour la rénovation de l'habitat

Cindy GOURDON, conseillère technique "Energie", recrutée par le département et mise à disposition de notre communauté de communes depuis juillet 2021, assure l'animation du service public de la performance énergétique de l'habitat (SPPEH).



Elle est chargée de renseigner les propriétaires qui souhaitent engager des travaux de rénovation énergétique de leur habitation et de les accompagner dans leur choix de travaux et leur demande de subventions.

Ce service est neutre et gratuit ; il s'adresse à tous, quels que soient les revenus.

Contacts pour informations et prise de rendez-vous : le service public au 04.73.42.30.75 ou via la CC Dôme Sancy Artense au 04.73.65.87.63

SERVICES PUBLICS

Secrétariat de mairie

Lors du dernier trimestre de l'année 2021, l'accueil et les services du secrétariat ont été perturbés par l'arrêt maladie de Frédérique BODEAU, à qui nous souhaitons un prompt rétablissement. Nous tenons à nous excuser pour les désagréments occasionnés, et remercions les interventions de Muriel GAYDIER, secrétaire de mairie d'Orcival, et de Stéphanie SEMBEL, secrétaire de mairie de Saint Pierre Roche pour leur soutien et leurs compétences.

Nous souhaitons vous présenter Marion COULON, qui a rejoint la collectivité via le service de remplacement du centre de gestion du Puy de Dôme depuis le 3 janvier 2022. Marion, qui découvre le métier de secrétaire de mairie après avoir suivi une formation en fin d'année, va nous accompagner jusqu'au 15 mai, le congé maladie de Frédérique Bodeau ayant été prolongé.

Nouveaux horaires :

Ouverture au public : Lundi 11h - 12h30 / Mardi 16h - 19h / Jeudi 11h - 12h30

Standard téléphonique : Lundi 9h - 12h30 / Mardi 14h - 19h / Jeudi 9h - 12h30



Formations des agents communaux

Dans notre volonté d'apporter un service public de qualité, l'équipe municipale encourage et favorise le développement des compétences de nos agents. Au cours de cette année 2021 qui vient de s'achever plusieurs de nos agents ont suivi des formations :

- Janique BLANCHOT, Christelle BARLOT, Nadia FAURE et Raymond LUSSU ont suivi et validé, en octobre, une formation aux premiers secours intitulée "PRÉVENTION ET SECOURS CIVIQUES" assurée par l'UNASS ;
- Thierry TOUREAU a suivi et validé, en novembre, une formation CACES (Certificat d'Aptitude à la Conduite en Sécurité) pour mini-pelle ;
- Thierry TOUREAU et Jean-Jacques BOUILLLOT ont suivi la formation "entretien des réseaux d'eau potable";
- Jean-Jacques BOUILLLOT a suivi la formation d'habilitation électrique.

PROJETS - TRAVAUX EN COURS

La salle polyvalente

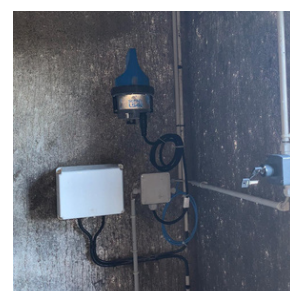
Les travaux se poursuivent malgré les contraintes de la crise sanitaire (personnel positif à la COVID, difficultés de recrutement des entreprises, délais de livraison des matériaux). Nous constatons un retard d'un mois sur le planning de livraison. Sous réserve des conditions sanitaires, nous espérons pouvoir utiliser cet équipement durant le deuxième trimestre 2022.



Entretien du réseau d'eau

Plusieurs travaux de réparation de fuites d'eau ont été menés sur le dernier trimestre 2021. L'installation d'un dispositif d'alerte intrusion à l'entrée des châteaux d'eau a été effectuée. Afin d'intervenir dans les plus brefs délais en cas de fuite importante sur le réseau d'eau, un dispositif de comptage et de sonde de niveau a également été mis en place.

Les travaux de remplacement de la conduite d'eau entre le réservoir de Marche et le centre bourg ont repris depuis ce mois de janvier.



PROJETS - TRAVAUX EN COURS

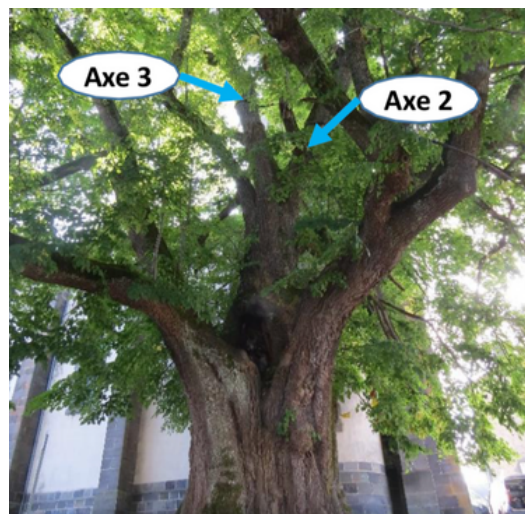
Diagnostic tilleul

En octobre dernier, Etienne Barteau arboriste est venu opérer un diagnostic biomécanique approfondi de notre tilleul. L'état et l'efficacité des haubans existants ont également été évalués.

Ce vieil arbre est fragile malgré sa bonne résilience. Il a subi, probablement au moment de la restauration de l'église à la fin du 19ème siècle, une (ou des) taille(s) radicale(s) où seul le tronc est resté. Depuis il a reformé son houppier.

Il était donc utile d'évaluer ses fragilités structurelles et de préconiser les entretiens et les travaux de consolidation qui permettront de sauvegarder son intégrité.

Des demandes de devis sont en cours.



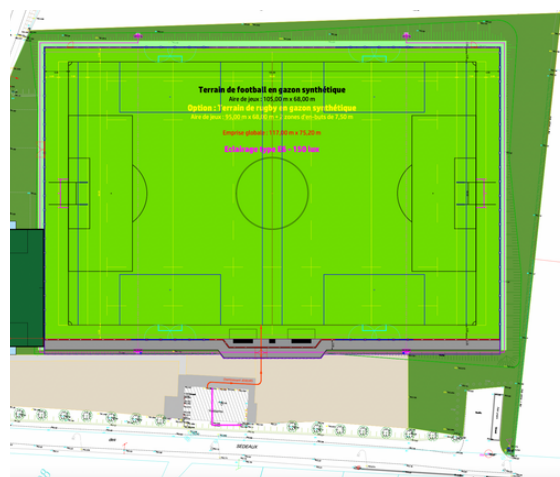
Avenir du presbytère



Malgré diverses actions et de nombreux contacts, la réhabilitation du presbytère semble de plus en plus difficile à envisager compte tenu des résultats des expertises menées ces derniers mois. La structure du bâtiment a été très fortement endommagée avant la rénovation de la toiture coté ouest. Les coûts de consolidation de la structure sont évalués entre 200 000 et 300 000€. Le classement du site au niveau archéologie nécessite des diagnostics et potentiellement des fouilles à la charge de la commune en cas de démolition. Plusieurs demandes de soutiens auprès des collectivités ont été réalisées afin de venir accompagner la commune.

Stade Intercommunal

Les travaux du stade d'Olby devraient commencer au printemps (mars / avril en fonction des conditions météo) pour une période de 3 mois. Pelouse synthétique, éclairage et clôture vont prendre la place du stade actuel. Le stade une fois terminé, restera en accès libre aux sportifs avec barrières interdisant l'accès à tout véhicule.



PROJETS - TRAVAUX EN COURS

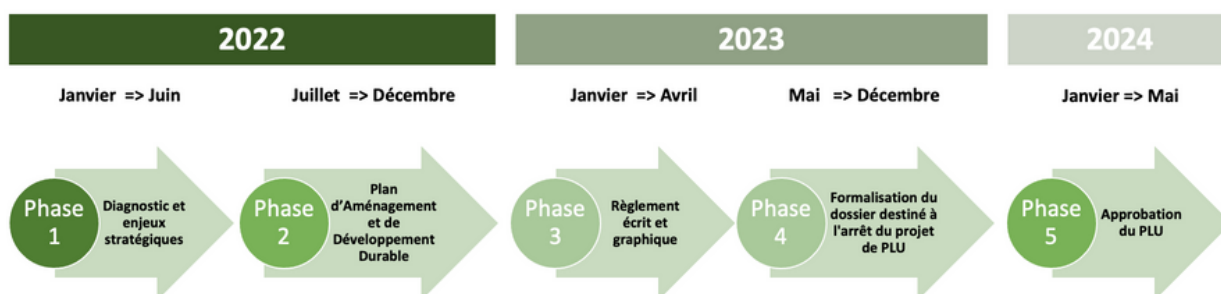
Le plan local d'urbanisme (PLU)

A la suite de l'appel d'offre, le cabinet GEOSCOPE a été retenu lors du conseil municipal du 15 décembre 2021 pour accompagner la mise en place du plan local d'urbanisme.

Les enjeux retenus par l'équipe municipale dans l'élaboration du PLU sont les suivants :

- Le maintien du patrimoine paysager exceptionnel de notre commune ;
- La conservation du patrimoine bâti de caractère du village ;
- L'affirmation de l'activité agricole comme activité incontournable de notre territoire ;
- La préservation de nos espaces forestiers ;
- La poursuite de l'accueil de nouveaux habitants en limitant l'artificialisation des sols et la dispersion des hameaux et du centre bourg ;
- Le développement des activités et services (commerces, services de santé, école,...) et la promotion d'un tourisme vert axé sur les atouts de notre commune.

Le planning prévisionnel d'élaboration du PLU est le suivant :



Déploiement de la fibre optique

Le déploiement de la fibre a bien avancé durant ces derniers mois sur les zones grisées n°89, n°86, n°95 (cf. carte ci-jointe).

L'installation des locaux techniques et des armoires de rues a été réalisée ainsi que le déploiement de la fibre dans les fourreaux en sous-terrain. Il reste encore un déploiement à réaliser en aérien.

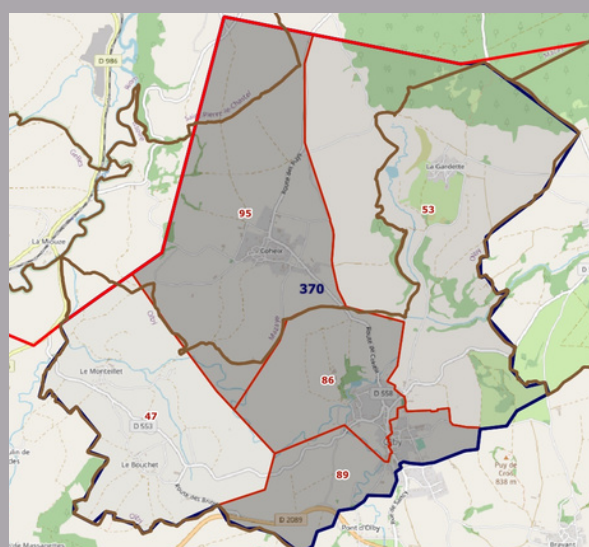
Pour les villages de Bravant, de Monteribeyre et le lotissement du clos, la fibre est déployée sur l'armoire de Nébouzat selon le même planning que pour le bourg d'Olby.

Les deux étapes à venir pour ces deux armoires sont :

- la commercialisation du réseau par les opérateurs et l'activation des services sur une durée réglementaire à respecter de 3 mois (sous réserve des conditions sanitaires) ;
- le raccordement de votre logement, la souscription auprès d'un des opérateurs présents et la pose d'une prise terminale optique dans votre logement par l'opérateur ; ceci dans un délai moyen de raccordement entre 2 et 3 mois (sous réserve des conditions sanitaires).

Ainsi, sous réserve des impacts de la crise sanitaire, la fibre optique devrait être opérationnelle pour juin 2022.

Les hameaux du Bouchet, du Monteillet et de La Gardette seront desservis en aérien avec un déploiement programmé en 2023.



PARTICIPER

Retours sur les chantiers participatifs

Samedi 9 octobre, la mobilisation d'une dizaine de bénévoles a permis de nettoyer la fontaine du Monteillet envahie par la végétation. Ce moment de partage et de convivialité a fait découvrir un patrimoine peu connu des Olbygeois et Olbygeoises. Merci aux bénévoles présents ce jour là.



Avant



Pendant



Après

L'association "Histoire de..." s'est mobilisée pour installer les décorations de Noël sur la place de notre bourg. Merci aux quelques bénévoles qui ont participé.



Les chantiers participatifs à venir

Les travaux entrepris au niveau de la motte castrale vont se poursuivre dès que la météo le permettra. Les personnes qui souhaitent rejoindre le groupe sont les bienvenues. Pour les volontaires, merci d'envoyer par mail : secretariat@olby.fr vos coordonnées notamment téléphoniques afin d'être informé des dates des prochains rendez-vous.



**Vous souhaitez proposer et porter un chantier participatif ?
N'hésitez pas à nous contacter pour vous soutenir dans sa mise en place.**

Fondation du patrimoine - Mécénat

Le conseil municipal a décidé d'adhérer à la fondation du patrimoine afin de diversifier les aides financières pour restaurer, préserver et entretenir notre patrimoine.

Depuis 20 ans, la fondation du patrimoine aide les collectivités à collecter des dons, mécénat d'entreprise ou populaire (financement participatif), pour financer des chantiers.

Particuliers, entreprises, tout le monde peut donner à ces collectes en bénéficiant d'une réduction d'impôt (66% du montant du don pour un particulier est déductible de l'impôt sur le revenu, 60 % du montant du don pour une entreprise est déductible de l'impôt sur les sociétés).

Plus d'informations dans les semaines à venir sur le lancement d'une première collecte autour des travaux d'entretien de notre tilleul.

Retours sur les groupes de travail

Groupe de travail : "Circuler à OLBY" animé par Étienne MEGEMONT

Ce groupe a pour but d'analyser l'ensemble des voies de circulation sur notre commune afin de réaliser dans un premier temps un diagnostic des voies et carrefours considérés comme problématique. Dans un second temps il devra trouver les solutions les plus appropriées pour chaque route et carrefour de notre village afin de répondre aux attentes des riverains, automobilistes, cyclistes et piétons.

Une première réunion a eu lieu le mercredi 8 décembre 2021, puis une seconde le 5 janvier 2022. Elle a rassemblé une douzaine de personnes de différents secteurs de notre commune. Nous recherchons encore des représentant des hameaux de Bravant et de La Gardette.

Un premier bilan du diagnostic doit être présenté au prochain conseil municipal.



Les idées d'aménagements des espaces communaux

De nombreux dessins ont été déposés dans les boîtes à idées pour réfléchir aux aménagements des trois espaces communaux : jardin du presbytère, passage du Charreyroux, espace derrière la mairie (allée des forsythias).

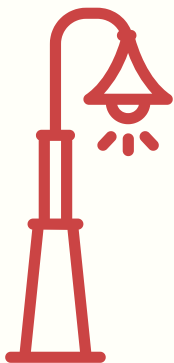
Un temps de présentation et d'échanges autour des différentes propositions sera organisé dès que les conditions sanitaires le permettront.

Vous pouvez encore déposer vos propositions dans la boîte aux lettres de la mairie.



Le groupe de travail : "Connaitre Olby" - animé par Hélène Brignon

Le 16 octobre 2021, ce groupe s'est réuni pour réfléchir à une programmation d'animations et d'échanges destinés à mieux connaître Olby sous différents regards. Il a été décidé notamment l'organisation de balades à plusieurs voix et de temps d'encas autour d'archives de la commune. Vous pouvez retrouver l'intégralité du compte-rendu sur le site Internet : www.olby.fr - rubrique mairie - compte-rendu des réunions publiques.



Le groupe éclairage public - animé par Aymeric Tronche

Dans le cadre de la labellisation "Villes et villages étoilés", Olby a accueilli le 3 décembre la soirée dédiée à la Trame noire organisée par la Frane, en partenariat avec le Parc des Volcans d'Auvergne et l'ANPCEN à l'attention des élus du département. Ce fut l'occasion d'échanger sur notre démarche de préservation du ciel nocturne. Une prochaine réunion du groupe de travail sera programmée courant février selon les disponibilités des membres du groupe.



Le groupe des aînés - animés par Bernadette PLANEIX et Michèle Guillaume

Seulement quelques volontaires du groupe de travail sur les aînés étaient présents à la réunion du 18 novembre 2021 .

Les échanges nourris par le constat d'une population d'OLBY qui rajeunit et les gens qui se considèrent séniors à partir de 70 ans et au-delà, ont amené à proposer des pistes de réflexion. Le repas traditionnel des aînés répond-il aux besoins des différents âges ? Comment renforcer les liens intergénérationnels ? Comment favoriser l'intégration des nouveaux de la commune ?

Il est proposé d'avancer dans ces réflexions avec la perspective d'une programmation d'actions pour 2023 .

Il est rappelé le maintien d'un repas des aînés pour 2022 dès la réception des travaux de la salle polyvalente . A l'occasion de ce repas, seront présentées les évolutions envisagées pour 2023 .

Vous souhaitez rejoindre un groupe de travail, envoyez un mail à secretariat@olby.fr

TÉMOIGNAGES DE BÉNÉVOLES

Camille Plus et Claire Gagnol

"N'étant pas originaires de la région, être bénévoles au Comité des fêtes nous a permis de nous insérer et de découvrir les principaux acteurs de la vie de notre village. Notre faible investissement en temps et en énergie nous est largement rendu dans les sourires, le partage et la bonne humeur lors des différents évènements. Nous ne pouvons qu'encourager les curieux ou même les timides de tout âge, à franchir le pas. Vive le bénévolat !"



LA PLACE A L'ÉCOLE

Dans l'école, nous travaillons sur le projet « Métropolitains en herbe ».

Le 26 novembre, nous avons fait une sortie pour observer en détail Olby. Lorsque l'intervenante est arrivée, elle nous a donné des images pour nous faire évoquer Olby. Puis nous sommes sortis et avons appris beaucoup de choses. Nous avons vu les commerces, les monuments, le grand tilleul près de l'église.

Nous avons appris ce que voulait dire « petit patrimoine bâti ». Nous pourrions ainsi décrire Olby à nos correspondants.



Classe de CM1/CM2



Cette année scolaire, nous avons un projet pour les 150 ans de l'OPGC (Observatoire de Physique du Globe de Clermont-Ferrand). Nous avons une mission : devenir des mesureurs pour l'OPGC. C'est parce que notre école est au pied du Puy de Dôme que nous avons cette mission. L'OPGC, c'est un observatoire où l'on mesure la vitesse du vent, la quantité de pluie, comment sont les nuages, les températures pour la météo...

Nous avons commencé notre projet en octobre. Nous avons reçu une invitation pour aller visiter le « chalet » (c'est l'observatoire) au Puy de Dôme.

Nous sommes aussi allés à l'École des Sciences et aussi à l'exposition des 150 ans de l'OPGC à l'Hôtel du Département.

Visite au sommet du Puy de Dôme :

Le mardi 19 octobre, nous sommes allés au « chalet » du puy de Dôme et on a vu : un aspirateur à nuages, un anémomètre, une girouette et d'autres instruments sur le toit du chalet. A l'intérieur, on a vu des ordinateurs qui recueillaient les données des instruments. Il y avait plein de câbles électriques. On a su d'où venait le vent et à quelle allure il allait.

Comme on était au sommet du PDD, nous sommes aussi allés observer la chaîne des Puys avec un animateur.

L'école des Sciences :

Le mardi 23 novembre, nous sommes partis à l'école des Sciences à Chateauneuf-les-Bains. Nous avons travaillé sur l'air et le vent. Nous avons appris que l'air chaud monte et l'air froid descend. Nous avons appris à créer du vent (création d'un mouvement d'air dans une boîte). L'après-midi, nous avons travaillé sur la température et nous avons construit un thermomètre. L'exposition des 150 ans de l'OPGC :

Le vendredi 03 décembre, nous sommes allés à l'Hôtel du Département pour visiter l'exposition sur les 150 ans de l'OPGC. Nous avons vu des machines anciennes de mesures, il y avait aussi une machine qui absorbait les nuages. Nous avons vu un portrait d'Emile Aluard : c'est celui qui a fondé l'OPGC il y a 150 ans.

En attendant le car, nous avons visité la ville : l'extérieur de l'opéra, de la cathédrale, la place de Jaude (les escalators !).

Classe de CE2

MANIFESTATIONS PASSÉES ET À VENIR



3 octobre - octobre rose



tournoi Fabien Pommier



11 novembre - armistice



18 décembre - marché de Noël



Événements des prochains mois

Dimanche 20 Mars 2022 : **La Rand'Olbygeoise** avec 3 parcours 5, 13 et 20km organisé par Olbymultisports

Dimanche 16 Octobre 2022 : **Les Foulées de la Sioule** avec 2 nouveaux parcours 13 et 21km organisé par Olbymultisport

N'oubliez pas de venir encourager **FC-Olby-Ceyssat-Mazayes** lors des **matches à domicile** (à Olby ou Vernines) aux dates prévisionnelles suivantes : 30/01 à 13h, 13/02 à 15h, 20/02 à 13h, 27/02 à 15h, 13/03 à 13h, 03/04 à 13h, 24/04 à 13h.

DU CÔTÉ DES COMMERCES

FERMETURE ANNUELLE DU VIVAL - ORGANISATION DES COMMERCES

Comme chaque année, le Vival sera fermé pour congés annuels du samedi 13 février au soir au lundi 14 mars 2021 inclus.

Pendant cette période, les autres commerces de la commune se sont organisés pour assurer un service minimum. Ils vous proposeront : beurre, fromage et crème à la boulangerie ; légumes, crèmerie et dépôt de pain (uniquement le mercredi) à la boucherie.

